


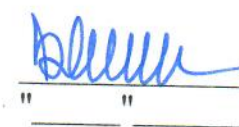
**Согласовано:**

Директор дирекции  
по ремонту и сервису  
ПраО «Донецксталь»

 С.И. Дробный  
2020 г.

**Утверждаю:**

Генеральный директор  
ЧАО «ШУ «Покровское»

 В. Г. Яковенко  
2020 г.

Главный механик  
ЧАО «ШУ «Покровское»

 С.А. Хохлов

« 12 » марта 2020 г.

**Согласовано:**  
(от исполнителя)

« \_\_\_\_ » \_\_\_\_ 2020 г.

**ТЕХНИЧЕСКОЕ ЗАДАНИЕ**  
**на капитальный ремонт**  
**Балка толкателя ДТ.56.10.. к секции крепи ДТ08/18**  
**применительно к условиям ЧАО «ШУ «Покровское»**

**1. Общие сведения**

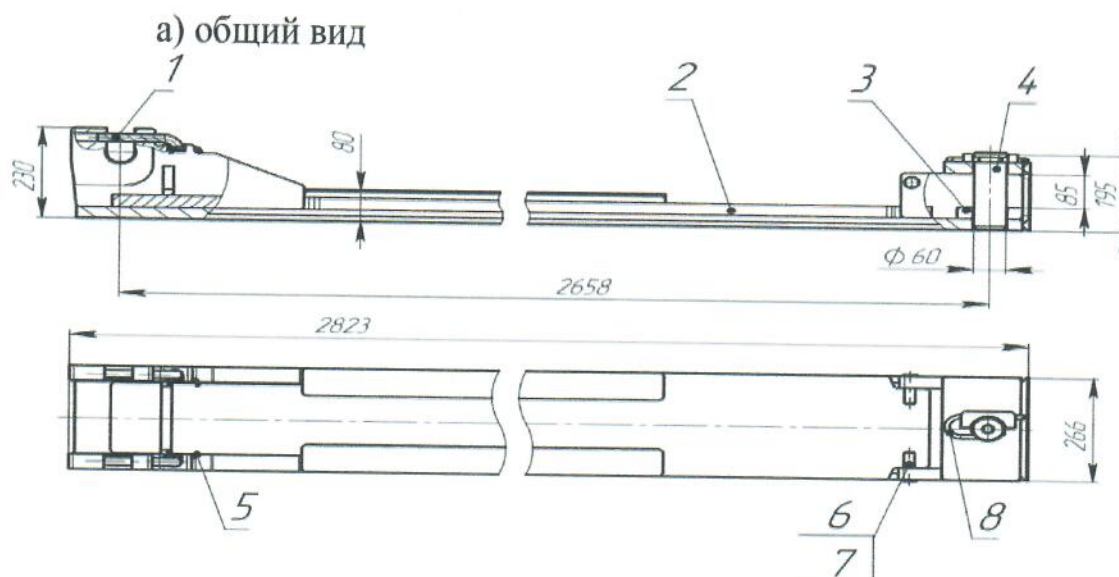
Балка толкателя ДТ.56.10.010 представляет собой сварную конструкцию, которая шарнирно соединяется с серьгой, которая, в свою очередь, осью соединяется с навесным оборудованием конвейера. В задней части рамы имеются пазы, в которые устанавливаются шипы домкрата передвижки и фиксируются осями со шплинтами



**2. Количество поставляемых в ремонт Балка толкателя секции крепи ДТ08/18**

Планируемое количество поставляемых в ремонт согласно плана ремонтов 2020г..

### 3. Ориентировочная комплектность поставки ремонтного фонда



- 1 -ограничитель ДТ.27.10.001;
  - 2 - толкатель ДТ.56.10.010;
  - 3 - шайба ДТ.56.10.001;
  - 4 -ось ДТ.56.10.002;
  - 5 - шплинт ДТ.14.00.004;
  - 6 - валик 1КДД.14.10.002;
  - 7 - проволока ГОСТ 3282-74 4-0-2Ц;
  - 8 - скоба 1ДТ.11.10.001;
- б) состав толкателя и основные размеры  
Количество поставляемых в ремонт секций

### 4. Требования общего характера

4.1. При ремонте и изготовлении узлов и деталей металлоконструкций применять листы из Стали предусмотренных конструкторской документацией на изделие разработчиком.

4.3. Детали общего вида типа ось, крышка, шайба и т.п. не допоставленные в ремонте заменить новыми. «Силовые» оси изготовить из стали 35ХГСА с последующей термообработкой – закалкой.

4.4. Оси и другие метизы установить новые.

4.5. Защитное покрытие на элементах и деталях общего вида согласно конструкторской документации и технических.

4.6. Внешние необработанные поверхности должны иметь покрытие эмалью.

4.9. Литые, штампованные конструктивы металлоконструкций и отдельные детали, имеющие недопустимую деформацию и разрушения целостности элемента, заменить на новые.

4.10. Посадочные отверстия в соединительных элементах узлов металлоконструкции восстановить до требований конструкторской документации на данные элементы.



4.11. Другие не оговоренные требования по деталям и узлам согласно техническим условиям и конструкторской документации.

## **5. Приемка ремонтного фонда**

5.1 Поступающие в ремонт толкатели ДТ.56.10.010, должны быть предварительно очищены от породы, угля и штыба.

При поступлении в ремонт составляется двухсторонний акт приема-передачи и комплектности ремфонда по факту поставки.

Акт приема-передачи и комплектности подписывается уполномоченными представителями Заказчика и Исполнителя.

5.2 Исполнитель производит ремонт, выполняя следующие работы:

- разборка толкателя на узлы и детали;
- чистка металлоконструкций (кроме неремонтопригодных);
- дефектировка металлоконструкций, деталей общего вида;
- изготовление и восстановление изношенных деталей и узлов согласно технологии ремонта и конструкторской документации.
- сборка и испытание по методике и программе приемо-сдаточных испытаний.

5.3 На основании дефектировки составляется двусторонний акт дефектации, в котором отражаются и данные акта приема-передачи и комплектности поставленных балок толкателя ДТ.56.10..

5.4. Отбракованные, согласно руководства по капитальному ремонту, конструкторской документации и технических условий, узлы и детали металлоконструкций подлежат списанию с составлением двухстороннего акта.

## **6. Ремонт балки толкателя ДТ.56.10..**

6.1 На задних литых опорах восстановить упоры (полосы), удерживающие раму от вертикального перемещения.

6.2. Деформированные планки и ребра крепления домкрата передвижки секции заменить новыми.

6.3. Трещины и разрывы по сварке разделить, зачистить и наложить новые согласно сборочному чертежу.

6.4. Отверстие под ось ДТ крепления прицепного восстановить согласно конструкторской документации

6.5. Деформированную или отсутствующую планку фиксации скобы 1ДТ.11.10.001 заменить на новую,

6.7. Восстановить геометрическую соосность и плоскость толкателя.

6.8. При разрушении или отсутствии переднего портала балки установить новый.

## **7. Приемка балки толкателя ДТ.56.10 к секции крепи ДТ08/18**

Отремонтированное оборудование должно быть принято ОТК Исполнителя на основании результатов испытания, замеров и осмотров, установленных

технической документацией на ремонт и техническим заданием.

Отремонтированные балки толкателя должны быть замаркированы согласно технических условий с обязательным нанесением товарного знака завода-изготовителя.

При приемке обеспечивается свободный доступ уполномоченных представителей Заказчика на приемо-сдаточные испытания.

Выдача оборудования из ремонта должна быть оформлена двусторонним актом приема-передачи с указанием результатов приемо-сдаточных испытаний.

Исполнитель обязан заполнить и выдать свидетельство о производстве капитального ремонта.

## **6. Гарантийные обязательства**

Гарантийный срок на отремонтированные балки толкателя ДТ.56.10 к секции крепи ДТ08/18 должен составлять не менее 9-ти месяцев с момента ввода в эксплуатацию или 12-ти месяцев с даты поставки.

**От дирекции по ремонту и сервису  
ПРАО «Донецксталь»**

Ведущий специалист

В.И.Поротников

**От ЧАО «ШУ «Покровское»**

Старший механик

С.Н.Полищук

Начальник участка РГО

В.Ю.Сидоренко